

# eco REFRIGERAZIONE



EP

TEKNISK HANDBOK  
**Fläktförångare**

EP

**Innehållsförteckning**

- **Viktigt**.....7
- **Transportkontroll**.....7
- **Installation**.....7
- **Underhåll**.....7
- **Installationsanvisning**.....7
- **Teknisk data**.....8
- **Kopplingsschema och data**.....9
- **för värmestavar och fläktar**.....9
- **Garanti**.....17

## Viktigt

1. Bevara denna handbok under enhetens hela livslängd.
2. Läs instruktionerna noga innan installation eller service utförs.
3. Använd endast enheten till det den är avsedd för.

## Transportkontroll

1. Undersök enheten omedelbart vid mottagandet. Om skadoreller defekter uppdagas skall dessa anmälas till transportören.
2. Vid transport ska enheten vara avlastad från yttre tyngd och transporteras upprätt enligt emballagets pilmärkingar.
3. Avemballera enheten så nära montageplaten som möjligt. När emballaget är avlägsnat skall försiktighet iaktas så att inga delar skadas.
4. För att undvika kroppskada från t.ex. batteriets lamellervid installation rekommenderas att handskar används.

## Installation

1. Kontrollera att innertaket där enheten ska installeras är avpassat för dess tyngd.
2. Kontrollera att enheten installeras horisontellt.
3. Säkerställ att det finns tillräckligt utrymme för installation (ca. 30% av den inre rumsvolymen) för en korrekt luftcirkulation.

**Särskilda installationsförhållanden så som låg takhöjd, överlastning, förhindrat in- eller utflöde av luften eller onormalt hög luftfuktighet med ökad påsning som följd kan påverka enhetens prestanda negativt och eventuellt leda till defekter.**

### Varning

Innan service utförs kontrollera att enheten är spänningslös.

4. Enheten är utrustad med axialfläktmotorer och är därför inte avsedd för kanalanslutning.
5. Kontrollera att de förutsatta omständigheterna stämmer överens med verkligheten och enhetens kapacitet.
6. Försiktighet måste iaktas vid anslutning av rören för att undvika förväxling av t.ex. spridningsrören.
7. Om mer än en enhet installeras på litet avstånd bör växlande avfrostning undvikas.
8. Kontrollera att installationsplatsens spänning stämmer överens med vad som anges på enheten.
9. Skyddsfilmerna som täcker enheten ska tas bort först när installationen är slutförd.
10. Service får endast utföras av fackman.

## Underhåll

1. Gör återkommande kontroller av upphängning, elanslutningar och kylkretsanslutningar.
2. Det är viktigt att enheten rengörs med jämna mellanrum för att undvika giftiga avlagringar. Använd ett mildt rengöringsmedel, undvik lösningsmedel, aggressiva lösningar samt ammoniakbaserade medel.
3. När värmestavar ska bytas ut så ska detta göras på ett sätt som undviker skador på stavarnas vulkanisering. Var noga med att återansluta elen som tidigare och använd samma fästen för att undvika att stavarna hamnar ur position.

**Samtliga ovannämnda servicemoment ska utföras av fackman.**

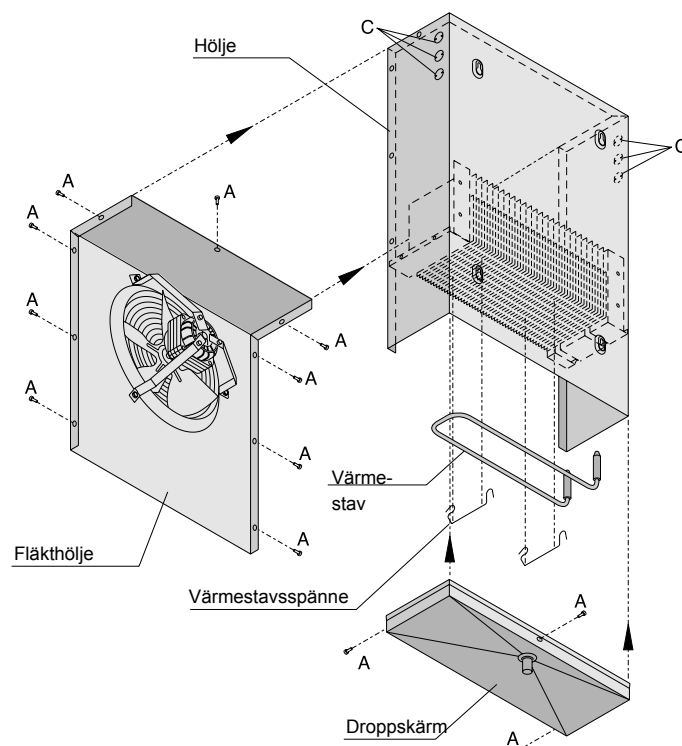
## Installationsanvisning

### Preliminär montering

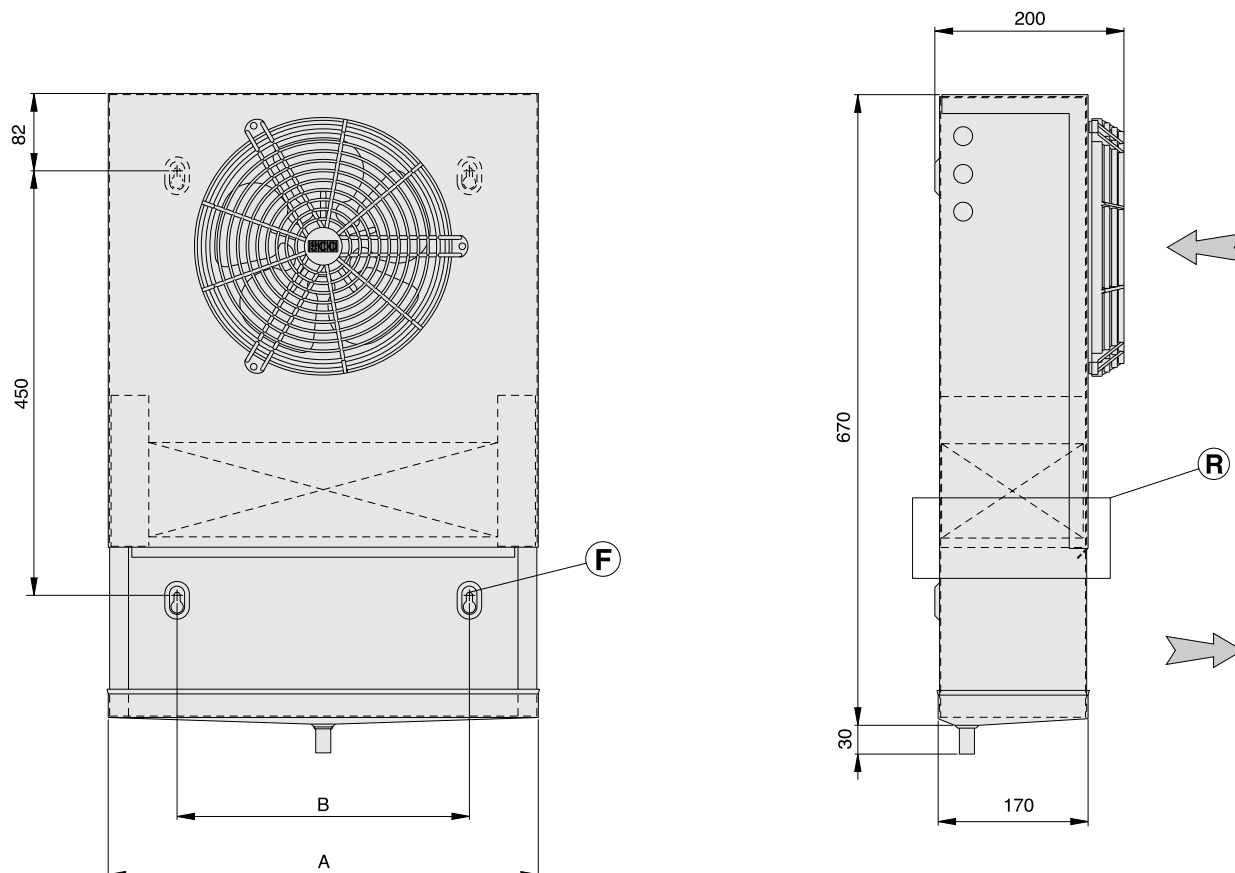
1. "EP" - "EP-ED" serierna: anslut värmeelementet och motorn genom öppning "C". För att undvika skador på kablar, använd gummiapplikation medföljande enheten.
2. "EP/B" - "EP/B-ED" serierna: kablarna till värmeelementet och motorn är fördragna, använd öppning "C" och gummiapplikation för alla elektriska kopplingar.

### Åtkomst/Justering

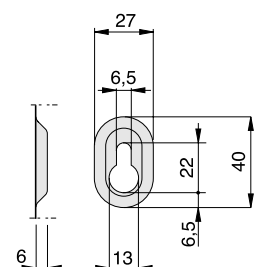
1. Använd skruvar "A" för att ta bort eller justera fläkthöljet.



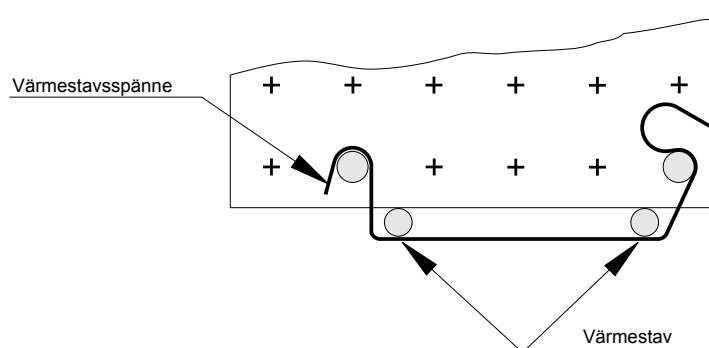
## Tekniska data



Fästdetalj "F"



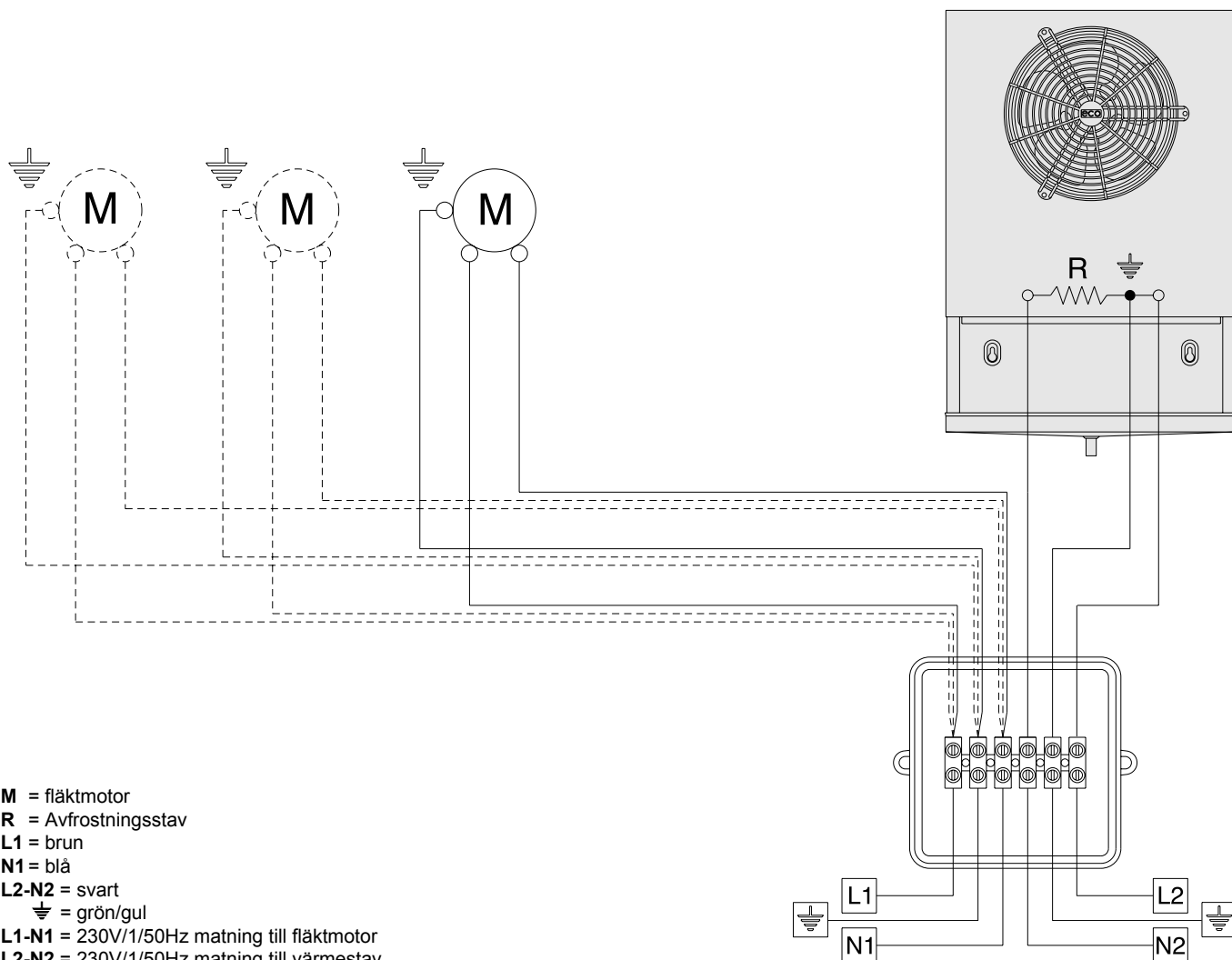
Justeringsdetalj "F"



EP modell		80	100	(●) 200	(●) 300
Mått (mm)	A	460	460	810	1160
	B	310	310	660	1010
Anslutningar	inlopp	1/2"SAE	1/2" SAE	1/2" SAE	1/2" SAE
	utlopp	1/2"SAE	1/2" SAE	5/8" SAE	5/8" SAE
Avloppsanslutn.	ø mm	16	16	16	16
Nettovikt	kg	6,3	7,5	12,8	16,8

(●) Använd expansionsventil med yttre tryckutjämning.

## Kopplingschema och data för värmestavar och fläktar


**Viktigt**

Motorerna är utrustade med inre termoskydd med automatisk återställning.  
 Innan hastighetskontroll installeras kontrollera att den är kompatibel med motorerna.

Icke kompatibla system kan förstöra motorerna eller skapa oönskade ljudnivåer. ECO tar inget ansvar för enhetens prestanda vid användande av hastighetskontrollsystem.

**Viktigt**

Användande av överhettningsskydd är obligatoriskt. värmestavarna ska kontrolleras regelbundet för att undvika skador uppkomna av ismassa.

ECO tar inget ansvar för ej upptäckta funktionsbrister.

EP modell		80	100	200	300
Fläktmotor	N° x ø mm	1 x 230	1x 230	2 x 230	3 x 230
Eldata fläktmotor (EC)	A	0,35 (0,07)	0,35 (0,07)	0,70 (0,14)	1,05 (0,21)
Nominell effekt (EC)	W	53 (11)	53 (11)	106 (22)	159 (33)
Eldata värmestav	W	300	300	600	900



## Garanti

All teknisk information i denna broschyr är baserad på tester som **ECOREFRIGERAZIONE S.p.A** anser vara grundliga och pålitliga, men som inte omfattar alla tänkbara användningsområden. Köparen måste besluta om enheten är lämplig för det specifika användningsområde där enheten skall användas och köparen måste ta fullt ansvar för användandet. **ECOREFRIGERAZIONE S.p.A** skall vid inga händelser vara ansvarig för några förluster och/eller direkta, indirekta eller olycksfallsskador resulterande från användning, felaktig användning eller felaktig installation. Säljaren står till köparens förfogande angående information om produkternas användningsområden. Alla **ECOREFRIGERAZIONE S.p.A** produkter har två års garanti för tillverkningsfel. Felaktiga enheter skall återsändas, porto betalt, till den fabrik som tillhandahöll enheten, för att där inspekteras och ett beslut, som ej kan överklagas, kommer tas om enheten skall lagas eller bytas ut. Garantin gäller ej för tillfälliga skador eller skador orsakade av transport, hantering av obehörig personal, felaktig användning eller felaktig installation.

Det är strikt förbjudet att kopiera eller återge innehållet i denna broschyr utan föregående tillåtelse. **ECOREFRIGERAZIONE S.p.A** avsäger sig allt ansvar för möjliga tryckfel eller utelämnanden och de förbehåller sig rätten att ändra hela eller delar av specifikationer eller konstruktion utan förvarning.