


Anmärkning : Parkoppla och ställ in endast en sändare i taget för att undvika störningar och för att säkerställa korrekt drift. Olika eller samma melodi/signal kan ställas in för flera sändare.

5.Återställa (rensa inställningarna)

För att rensa alla inställningar, tryck på knappen Melodikontroll Framåt  i 5 sekunder kommer du att höra en "parkopplingssignal och se **EN** snabb blinkning, därefter återgår melodin/signalen från mottagaren till standardvalet (Ding Dong) och parkopplingen ångras och tas bort. Du kan utlösa en sändare för att verifiera.

Installationsmetod

Före installation, testa att önskat arbetsområde fungerar och välj melodi/signal vid behov.

1. Installation av mottagare

a) Anslutning av mottagare: För att mottagaren ska fungera är det bara att sticka in den i ett standarduttag i rummet.

b) **Typ av batteri, mottagare:** Sätt i tre 1,5V AAA-batterier och välj om enheten ska hängas upp på vägg eller lägg den på skrivbordet.

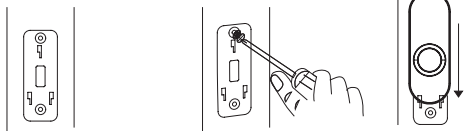
Sändaren: sändaren kan installeras på 2 olika sätt.

Metod 1 för installation av sändare: Dubbelzijdig självhäftande tejp (rekommenderad installationsmetod)

1. När du har bestämt monteringsposition, rengör den plana ytan där sändaren ska installeras.
2. Riv loss skyddspapperet på ena sidan på den dubbelhäftande tejp och fäst denna på undersidan av sändaren, riv loss skyddspapperet på den andra sidan av tejp och placera sändaren på väggen. Tryck sändaren mot väggen i 10 sekunder.

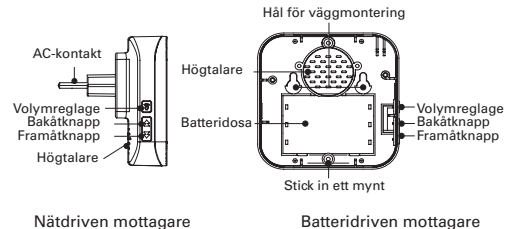
Metod 2 för installation av sändare: Skruv/ankare (alternativ installationsmetod) Vänligen förbered en elektrisk bormaskin, Phillips skruvmejsel och spårmejsel före installationen.

1. Markera de två monteringshål.
2. Borra två hål vid markeringarna och sätt i de 2 expansionskruvarna som medföljer i förpackningen.
3. Skruva upp fästet eller sockeln till sändaren.



Strukturdiagram

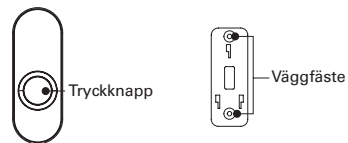
Mottagarens delar



Nätdriven mottagare

Batteridriven mottagare

Strukturdiagram sändare



Vanliga problem och fel

Mottagaren får plötsligt ingen signal från sändaren och ringer inte.

Orsak 1: Låg batterinivå i sändaren. Ju lägre batterinivån är i sändaren, desto kortare räckvidd får den.

Lösning 1: Byt ut mot ett nytt batteri.

Orsak 2: Mottagaren har återställts av misstag så att sändaren inte längre är parkopplad med mottagaren.

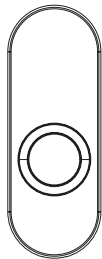
Lösning 2: Gör en ny parkoppling mellan mottagaren och sändaren, se bruksanvisningen.

Orsak 3: Mottagarens kontakt sitter löst

Lösning 3: Sätt i kontakten ordentligt i mottagaren.

Användarmanual för dörrklockans tillbehör

Tryckknapp dörrklocka



a-collection

Produktbeskrivning

Denna RF-dörrklockesändare används normalt med en dörrklockemottagare. Signalräckvidden för den trådlösa sändaren kan vara upp till 150 meter i ett öppet område.

Programmeringskod för parkoppling, en sändare kan användas med upp till 50 mottagare, och det går att välja olika melodier eller samma melodi för varje sändare.

Kapslingsklass IP55, kan användas både inomhus och utomhus.

Parametrar för dörrklockans tryckknapp

Mått	85*30*16mm
Driftområde	150 m (i öppet område)
Radiofrekvens	433.92MHz±280KHz
Max. sändareffekt	< 10mW
driftspänning	6V DC
Batterityp	3V CR22032 knappcellsbatteri *1
Kapslingsklass	IP55
Arbetstemperatur	-10 °C ~ +55 °C
Luftfuktighet i drift	≤85 %

Innehåll

1 tryckknapp, 1 monteringsfäste, 1 knappbatteri (3V CR2032), 2 skruvar, 2 ankare och 1 skruvdragare.

Vad du bör veta före installationen


1. Vi avråder från att montera sändaren på metallytor eftersom materialet kan blockera RF-signaler mellan sändaren och mottagaren. Men om detta är det enda alternativet så rekommenderar vi att du använder den medföljande självhäftande dynan i stället för de medföljande skruvarna.

2. Räckvidden minskar om batteriet i sändaren är svagt.


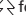
3. Det är inte lämpligt att montera sändaren utomhus utan något skydd. Plastmaterialen kan åldras i förtid.

Bruksanvisning

1. Volymjustering av mottagare

Välj mellan 5 volymnivåer. Leta upp volymreglaget  på vänster sida på mottagaren. Tryck flera gånger på knappen för att välja önskad volym.

2. Val av melodi/signal för mottagare

Det finns 58 melodier/signaler. Använd de båda melodikontrollknapparna Framåt  och Bakåt  för att stega igenom de olika melodierna/signalerna. För att ställa in och aktivera den valda eller önskad melodi/signal, följ steg 3.

3. Parkoppling av en sändare och mottagare och inställning av melodi/signal:

a) Välj önskad melodi/signal för en sensor genom att trycka på melodikontrollknapparna på mottagaren. (Se steg 2)

b) Sätt mottagaren i programmeringsläge (parkopplingsläge) genom att trycka in volymkontrollknappen  på mottagaren i 5 sekunder. Du kommer då att höra en "parkopplingsignal samtidigt som LED-lamporna blinkar **kontinuerligt** – detta visar att parkopplingsfunktionen är redo.

c) Tryck på sändarknappen för att skicka en signal till mottagaren, om parkopplingen lyckas (ringsignalsynkronisering) spelar mottagaren upp den valda ringsignalen automatiskt.

Anmärkningar:

- (1) Parningsläget stängs automatiskt efter att parningen har slutförts.
- (2) Parkopplingsläget varar i 5 sekunder.

4. Parning av två eller flera sändare:

Parkopplingsläget kan endast användas för en sändare åt gången. För två eller fler sändare, vänligen följ parkopplingsstegen (1)-(3) igen för att parkoppla sändarna en i taget.