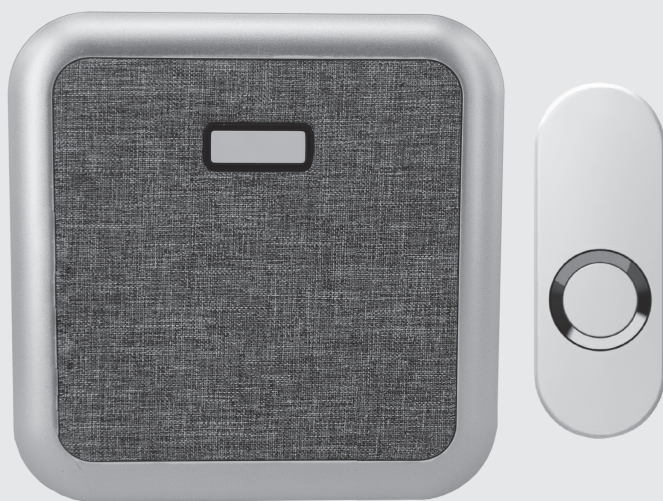


Installation instruction  
Monteringsanvisning  
Asennusohje



# ***Vincent***

Wireless doorbell incl. push button  
Trådlös dörrklocka inkl. tryckknapp  
Trådløs dørklokke med tryckknapp  
Langaton ovikello ja painonappi



# Wireless doorbell

## User manual

Carefully read these operating instructions before using and installing the product.

### Features

- Modern and trendy design
- 58 selectable ringtones
- 5 optional sound volumes
- 150 m, very long range
- Easy to install and use
- Easy to add multiple transmitters or receivers
- Low power consumption
- IP55 waterproof push button with lamp

### What you should know before installation

1. The transmitter(s) supplied with this kit are paired with the receiver(s) and are set to the default ding-dong signal. OTHERWISE, refer to the Quick Start Guide to pair transmitters with receivers and set your favourite signal.
2. It is not advisable to install the transmitter on metal surfaces as the material can block the RF signals between the transmitter and the receiver. However, if this is the only option, we recommend using the included adhesive pad instead of the included screws.
3. The range decreases if the battery in the transmitter is low.
4. It is not advisable to mount the transmitter outdoors without any protection. The plastic materials can age prematurely.

### Quick Start Guide

1. Adjust the volume: press the volume button on the receiver to switch between high and low volume.
2. Set the ringtone: there are 58 different ringtones to choose from.
  - (1) Press the forward or back button to select your favourite signal. The receiver plays the selected ringtone.
  - (2) Follow the pairing steps (2) - (3) below to synchronize the new ringing tone. The new ringtone is set for the last synchronized transmitter.
  - (3) The ringtone can be set differently for each transmitter.
3. Pair a transmitter with a receiver:
  - (1) Select your favourite ringtone before pairing.
  - (2) Set the receiver using method (i) or method (ii) until a ding-dong signal is heard and the light starts flashing to confirm pairing mode.
    - i) Simultaneously press the volume button and forward buttons on the receiver.
    - ii) or press and hold the volume control button on the receiver for 5 seconds.

(3) Press the transmitter button to send a signal to the receiver. Once pairing (ringtone tone) has succeeded, the receiver plays the selected ringtone automatically.

Comments:

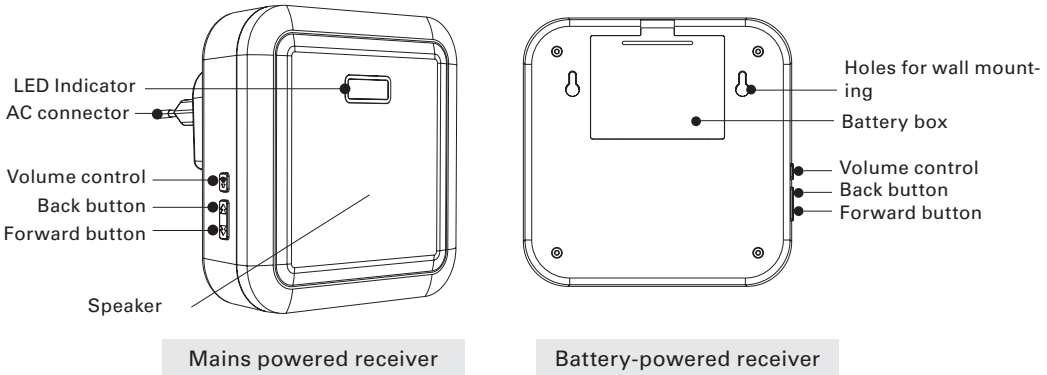
- (1) Pairing mode closes automatically after pairing is complete.
- (2) Pairing mode lasts for 5 seconds.

4. Pairing of two or more transmitters:

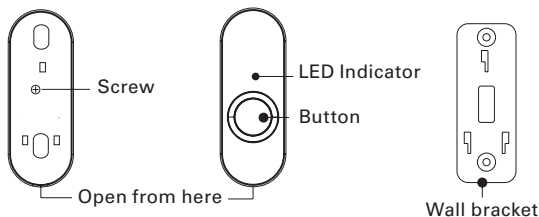
Pairing mode can be used only for one transmitter at a time. For two or more transmitters, follow the pairing steps (1) to (3) again to pair several transmitters, one by one.

5. Resetting: Press the forward button for 5 seconds to reset the default settings on the receiver. When the receiver sounds ding-dong and the light flashes, the reset is complete and the default settings apply: It returns to the 1st music selection and no transmitter is paired with the receiver.

### Parts of the receiver



### Parts of the transmitter



## ***Installation instructions***

**Important: test the range of the doorbell first before installing it.**

For the receiver: In order for the receiver to work, simply plug it into a standard wall socket in the room.

Transmitter: the transmitter can be installed in 2 different ways.

Installation method 1: Double-sided adhesive tape (recommended installation method)

1. Once you have determined the mounting position, clean the flat surface where the transmitter is to be mounted.
2. Tear off one side of the double-sided adhesive tape and attach it to the underside of the transmitter. Tear off the other side, place the transmitter on the wall and press for 10 seconds.

Installation method 2: Screws/plugs (optional installation method)

Prepare a drill, Phillips screwdriver and slotted screwdriver before installation.

1. Mark out the two mounting holes.
2. Drill two holes on the markings and insert the 2 expansion screws supplied with the package.
3. Screw on the transmitter's bracket or base.

## ***Troubleshooting***

### **1. The receiver does not sound**

- Check the doorbell battery and replace it if necessary.
- The plug on the receiver is loose.
- The receiver may be out of range of the doorbell.
- The receiver may not have been paired with the doorbell.
- Make sure the volume control is not at the lowest level.

### **2. Limited range**

- Metal structures, as well as door frames made of uPVC reduce the range of the product. Avoid installing the transmitter or receiver close to metal structures.
- Other equipment may cause radio interference that affects your doorbell.
- Walls and ceilings reduce range.
- Low batteries reduce the range. Change the battery every 12 to 18 months.

## ***Specifications***

Operating voltage for receivers inserted in a wall socket:	AC 85 ~ 265 V
Operating voltage for a battery-powered receiver:	3 AA batteries (sold separately)
Wireless range:	Over 150 metres in open air
Audible area:	300 feet
Selectable ringtones:	58
Volume range:	0~110 dB, 5 levels
Receiver's power consumption:	< 0.5 W
Transmitter's power consumption:	< 10 mW
Doorbell battery:	CR2032 battery (included)
Expandable (yes or no):	Yes
Operating frequency:	433.92 MHz ± 280KHz
Operating temperature:	-30°C ~ 70°C

# Trådlös dörrklocka

## Bruksanvisning

Läs noga igenom denna bruksanvisning innan produkten används och installeras.

### **Funktioner**

- Modern och trendig design
- 58 valbara ringsignaler
- 5 valfria ljudvolym
- 150 m, mycket lång räckvidd
- Enkel att installera och använda
- Enkelt att lägga till flera sändare eller mottagare
- Låg strömförbrukning
- IP55 vattentät tryckknapp med lampa

### **Vad du bör veta före installationen**

1. Sändaren/-arna som följer med denna sats har parats med mottagare/-arna och är inställd på standardsignalen ding dong. I ANNAT FALL hänvisas till snabbstartsguiden för att para ihop sändare med mottagare och ställa in din favoritsignal.
2. Det är inte lämpligt att montera sändaren på metallytor eftersom materialet kan blockera RF-signaler mellan sändaren och mottagaren. Men om detta är det enda alternativet så rekommenderar vi att du använder den medföljande självhäftande dynan i stället för de medföljande skruvarna.
3. Räckvidden minskar om batteriet i sändaren är svagt.
4. Det är inte lämpligt att montera sändaren utomhus utan något skydd. Plastmaterialen kan åldras i förtid.

### **Snabbstartsguide**

1. Justera ljudvolymen: tryck på volymknappen på mottagaren för att växla mellan hög och låg ljudvolym.
2. Ställa in ringsignal: det finns 58 olika ringsignaler att välja mellan.
  - (1) Tryck på framåt- eller bakåtknappen för att välja din favoritsignal. Mottagaren spelar den valda ringsignalen.
  - (2) Följ parningsstegen (2) - (3) nedan för att synkronisera den nya ringsignalen. Den nya ringsignalen ställs in för den senast synkroniserade sändaren.
  - (3) Ringsignalen kan ställas in olika för sändare.
3. Para ihop en sändare med mottagare:
  - (1) Välj din favoritringsignal innan du parar.
  - (2) Ställ in mottagaren med metod i) eller metod ii) tills en ding dongsignal hörs och lampan börjar blinka för att bekräfta parningsläget.
    - i) Tryck samtidigt på volymknappen och framåtknapparna på mottagaren.
    - ii) eller tryck på volymkontrollknappen på mottagaren i 5 sekunder.

(3) Tryck på sändarknappen för att skicka en signal till mottagaren. När parningen (ringtonssignal) har lyckats, spelar mottagaren upp den valda ringsignalen automatiskt.  
Kommentarer:

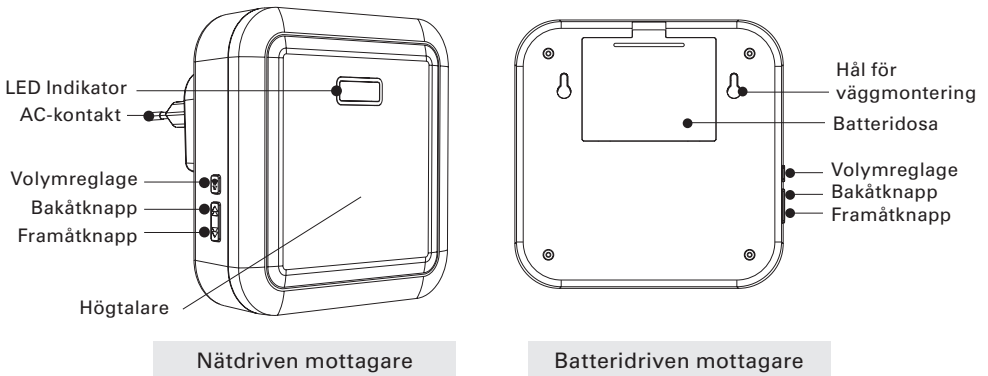
- (1) Parningsläget stängs automatiskt efter att parningen har slutförts.
- (2) Parningsläget varar i 5 sekunder.

#### 4. Parning av två eller flera sändare:

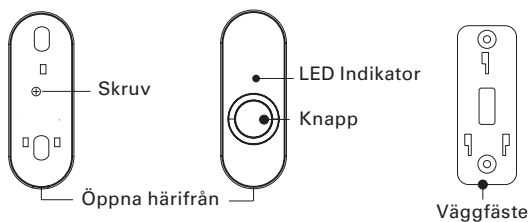
Parningsläget kan endast användas för en sändare åt gången. För två eller flera sändare, följ parningsstegen (1) till (3) igen för att para ihop flera sändare, en efter en.

5. Återställning: Tryck ned framåtknappen i 5 sekunder för att återställa mottagarna till standardinställning. När mottagaren ljuder ding dong och lampan blinkar är återställningen klar och standardinställningarna gäller: Den återgår till den 1:a musiken och ingen sändare har parats med mottagaren.

## Mottagarens delar



## Sändarens delar



## Installationsanvisningar

**Viktigt: testa först dörrklockans räckvidd innan den installeras.**

För mottagare: För att mottagaren ska fungera är det bara att sticka in den i ett standarduttag i rummet.

Sändaren: sändaren kan installeras på 2 olika sätt.

Installationsmetod 1: Dubbelsidig självhäftande tejp (rekommenderad installationsmetod)

1. När du har bestämt monteringsposition, rengör den plana ytan där sändaren ska installeras.

2. Riv av ena sidan av den dubbelsidiga självhäftande tejpens och fäst den på sändarens undersida. Riv av den andra sidan, placera sändaren på väggen och tryck i 10 sekunder.

Installationsmetod 2: Skruv/pluggar (valfri installationsmetod)

Förbered en bormaskin, kryssmejsel och spårmejsel före installationen.

1. Markera de två monteringshål.

2. Borra två hål i markeringarna och sätt in de 2 expansionsskruvarna som följer med förpackningen.

3. Skruva fast sändarens fäste eller bas.

## Felsökning

### 1. Mottagaren låter inte

- Kontrollera dörrklockans batteri och byt ut det vid behov.
- Kontakten på mottagaren sitter löst.
- Mottagaren kan vara utanför räckhåll för dörrklockan.
- Mottagaren kanske inte har parats med dörrklockan.
- Kontrollera att volymreglaget inte är på lägsta nivå.

### 2. Begränsad räckvidd

- Metallkonstruktioner, samt dörrkarmar av uPVC minska produktens räckvidd. Undvik att montera sändaren eller mottagaren i närheten av metallkonstruktioner.
- Annan utrustning kan orsaka radiostörningar som påverkar din dörrklocka.
- Väggar och tak minskar räckvidden.
- Svaga batterier minskar räckvidden. Byt batteri var 12:e till 18:e månad.

## Specifikationer

Driftspänning för mottagare som sätts in i vägguttag:	AC 85 ~ 265V
Driftspänning för batteridrivna mottagare:	3 AA-batterier (ingår ej)
Trådlös räckvidd:	Över 150 meter i öppen luft
Hörbart område:	300 fot
Valbara ringsignaler:	58
Volymintervall:	0 ~ 110 dB, 5 nivåer
Mottagarens strömförbrukning:	< 0,5 W
Sändarens strömförbrukning:	< 10 mW
Dörrklockans batteri:	CR2032 batteri (ingår)
Utbyggbar (ja eller nej):	Ja
Driftfrekvens:	433,92 MHz ± 280KHz
Drifttemperatur:	-30°C ~ 70°C



# Trådløs dørklokke

## Bruksanvisning

Les denne bruksanvisningen grundig før produktet monteres og brukes.

### **Funksjoner**

- Moderne og trendy design.
- 58 valgfrie ringetoner.
- 5 valgfrie lydvolumer.
- 150 m, svært lang rekkevidde.
- Enkel å montere og bruke.
- Det er enkelt å koble til flere sendere eller mottakere.
- Lavt strømforbruk.
- IP55 vanntett trykknapp med lampe.

### **Dette bør du vite før montering**

1. Senderne som leveres i dette settet, er koblet til mottakerne og er stilt inn med standardtonen ding dong. Ellers henviser vi til hurtigveiledningen for å koble senderen til mottakeren og velge ønsket ringetone.
2. Senderen bør ikke monteres på metallflater. Materialet kan blokkere RF-signalet mellom sender og mottaker. Men hvis dette er det eneste alternativet, anbefaler vi at du bruker den medfølgende selvklebende puten istedenfor skruene som medfølger.
3. Rekkevidden reduseres hvis batteriet i senderen er svakt.
4. Senderen bør ikke monteres utendørs uten beskyttelse. Plastmaterialet kan eldes raskere.

### **Hurtigveiledning**

1. Justere volumet: Trykk på volumknappen på mottakeren for å veksle mellom høyt og lavt volum.
2. Velge ringetone: Du kan velge mellom 58 forskjellige ringetoner.
  - (1) Trykk på knappen fremover eller bakover for å velge favorittonen din. Mottakeren spiller av den valgte ringetonen.
  - (2) Følg fremgangsmåten for sammenkobling (2)–(3) nedenfor for å synkronisere den nye ringetonen. Den nye ringetonen stilles inn for den senderen som ble synkronisert sist.
  - (3) Det kan velges forskjellig ringetone for hver sender.
3. Koble en sender til en mottaker:
  - (1) Velg favorittonen din før du kobler sammen.
  - (2) Still inn mottakeren med metode i) eller ii) til du hører et ding dong-signal og lampen begynner å blinke for å bekrefte sammenkoblingsmodus.
    - i) Trykk på volumknappen og knappene fremover på mottakeren samtidig.
    - ii) Eller hold inne volumknappen på mottakeren i fem sekunder.

(3) Trykk på senderknappen for å sende et signal til mottakeren. Når sammenkoblingen (signalet) er fullført, spiller mottakeren automatisk av den valgte lyden.

Kommentarer:

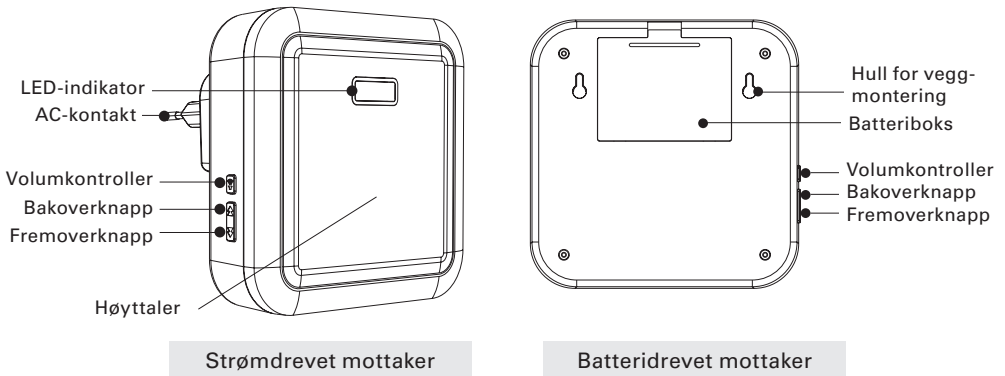
- (1) Sammenkoblingsmodus avsluttes automatisk når sammenkoblingen er fullført.
- (2) Sammenkoblingsmodus varer i 5 sekunder.

4. Sammenkobling av to eller flere sendere:

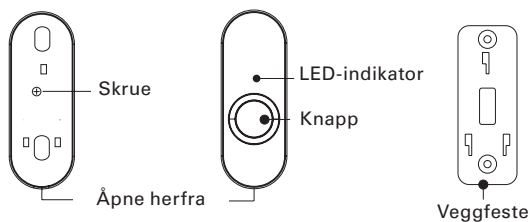
Sammenkoblingsmodus kan bare brukes for én sender om gangen. For to eller flere sendere må du følge fremgangsmåten for sammenkobling (1) til (3) igjen for å koble sammen flere sendere, én om gangen.

5. Tilbakestilling: Hold nede knappen fremover i fem sekunder for å tilbakestille mottakerne til standardinnstilling. Når det kommer en «ding dong»-lyd fra mottakeren og lampen blinker, er tilbakestillingen fullført, og standardinnstillingene gjelder: Den går tilbake til det første signalet, og ingen sender er koblet sammen med mottakeren.

## Mottakerens deler



## Senders deler



## Monteringsanvisning

**Viktig: Prøv dørklokkens rekkevidde før den monteres.**

For mottaker: For at mottakeren skal fungere, trenger du bare å koble den til en stikkontakt i rommet.

Sender: Senderen kan stilles inn på to forskjellige måter.

Monteringsmetode 1: Dobbeltsidig tape (anbefalt monteringsmetode)

1. Når du har bestemt hvor senderen skal monteres, rengjør du den flate overflaten der den skal festes.

2. Riv av den ene siden av den dobbeltsidige tapen, og fest den på undersiden av senderen. Riv av den andre siden, plasser senderen på veggen og trykk i ti sekunder.

Monteringsmetode 2: Skruer/plugger (valgfri monteringsmetode)

Finn frem drill, stjerneskrutrekker og flat skrutrekker før du begynner.

1. Marker de to monteringshullene.

2. Bør to hull der du har merket opp, og fest de to ekspansjonsskruene som leveres i pakken.

3. Skru fast senderens feste eller sokkel.

## Feilsøking

### 1. Det kommer ikke lyd fra mottakeren

- Kontroller dørklokkens batteri, og bytt det ved behov.
- Kontakten på mottakeren sitter løst.
- Mottakeren kan være utenfor dørklokkens rekkevidde.
- Det er ikke sikkert at mottakeren er koblet sammen med dørklokken.
- Kontroller at volumet ikke er satt til laveste nivå.

### 2. Begrenset rekkevidde

- Metallkonstruksjoner samt dørkarmer av uPVC reduserer produktets rekkevidde. Ikke monter senderen eller mottakeren i nærheten av metallkonstruksjoner.
- Annet utstyr kan forårsake radioforstyrrelser som påvirker dørklokken.
- Vegger og tak reduserer rekkevidden.
- Svake batterier reduserer rekkevidden. Bytt batteri hver 12. til 18. måned.

## Spesifikasjoner

Driftsspennning for mottaker som kobles til stikkontakt:	AC 85–265 V
Driftsspennning for batteridrevet mottaker:	Tre AA-batterier (medfølger ikke)
Trådløs rekkevidde:	Mer enn 150 meter ved fri sikt
Hørbart område:	300 fot
Valgbare ringetoner:	58
Volumintervall:	0~110 dB, 5 nivåer
Mottakerens strømforbruk:	< 0,5 W
Senderens strømforbruk:	< 10 mW
Dørklokkens batteri:	CR2032-batteri (medfølger)
Kan utvides (ja eller nei):	Ja
Driftsfrekvens:	433,92 MHz ± 280 KHz
Driftstemperatur:	-30 ~ +70 °C

# Langaton ovikello

## Käyttöohje

Lue tämä käyttöohje huolellisesti ennen tuotteen käyttöä ja asentamista.

### Toiminnot

- Moderni ja trendikäs muotoilu
- 58 valinnaista soittoääntä
- 5 valinnaista äänenvoimakkuutta
- 150 m, erittäin pitkä kantama
- Helppo asentaa ja käyttää
- Helppo lisätä useita lähettämiä tai vastaanottimia
- Alhainen virrankulutus
- IP55-vesitiivis painonappi valolla

### Hyvä tietää ennen asennusta

1. Tämän sarjan mukana toimitettu lähetin/lähettimet on pariliitetty vastaanottimeen/ vastaanottiin ja ne on asetettu ding dong -oletussoittoäänelle. Katso MUUSSA TAPAUKSESSA pika-aloitusoppaasta lähettimien ja vastaanottimien pariliittäminen ja suosikkisoittoäänien asettaminen.
2. Lähettämiä ei ole suositeltavaa asentaa metallipinnoille, koska materiaali voi estää RF-signaalit lähettimen ja vastaanottimen välillä. Jos tämä on kuitenkin ainoa vaihtoehto, suosittelemme käyttämään mukana toimitettua tarratyynyä toimitettujen ruuvien sijaan.
3. Kantama pienenee, jos lähettimen paristo on heikko.
4. Lähettämiä ei ole suositeltavaa asentaa ulos ilman minkäänlaista suojaa. Muovimateriaalit voivat vanhentua ennenaikaisesti.

### Pika-aloitusopas

1. Äänenvoimakkuuden säätäminen: paina vastaanottimen äänenvoimakkuuspainiketta vaihtaaksesi suuren ja pienen äänenvoimakkuuden välillä.
2. Soittoäänien asettaminen: valittavana on 58 erilaista soittoääntä.
  - (1) Valitse suosikkiääni painamalla eteen- tai taakse-painiketta. Vastaanotin toistaa valitun soittoäänien.
  - (2) Synkronoi uusi soittoääni noudattamalla alla olevia pariliitospainikkeita (2) - (3). Uusi soittoääni on asetetaan viimeksi synkronoidulle lähettimelle.
  - (3) Lähettämillä voidaan asettaa eri soittoäänien.
3. Lähettimen ja vastaanottimen pariliittäminen:
  - (1) Valitse suosikkiääni ennen pariliitoksen muodostamista.
  - (2) Aseta vastaanotin menetelmällä i) tai ii), kunnes kuulet ding dong -signaalin ja valo alkaa vilkkua pariliitostilan vahvistamiseksi.
    - i) Paina samanaikaisesti vastaanottimen äänenvoimakkuuspainiketta ja eteen-painikkeita.
    - ii) tai paina vastaanottimen äänenvoimakkuuden säätöpainiketta 5 sekunnin ajan.

(3) Paina lähetyspainiketta signaalin lähettämiseksi vastaanottimelle. Kun pariliitos (soittoääni) on onnistunut, vastaanotin toistaa valitun soittoäänen automaattisesti.

Kommentit:

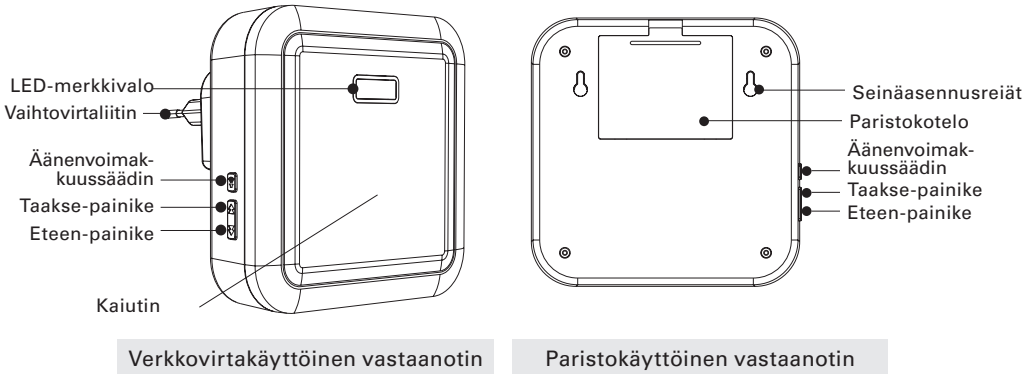
- (1) Pariliitostila sulkeutuu automaattisesti, kun pariliitos on valmis.
- (2) Pariliitostila kestää 5 sekuntia.

4. Kahden tai useamman lähettimen pariliitos:

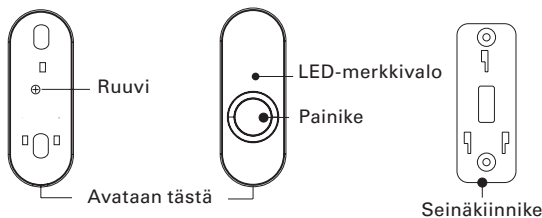
Pariliitostilaa voidaan käyttää vain yhdelle lähettimelle kerrallaan. Kahta tai useampaa lähetintä varten pariliitosvaiheet (1) - (3) suoritetaan uudelleen liitettäessä pariiksi useita lähittämiä yksi kerrallaan.

5. Palauttaminen: Paina eteen-painiketta 5 sekunnin ajan palauttaaksesi vastaanottimet oletusasetuksille. Kun vastaanotin soi (ding dong) ja valo vilkkuu, palautus on valmis ja oletusasetukset ovat voimassa: Se palaa ensimmäiseen musiikkiin eikä lähittämiä ole liitetty pariiksi vastaanottimen kanssa.

## Vastaanottimen osat



## Lähettimen osat



## Asennusohjeet

**Tärkeää: testaa ovikellon kantama ennen sen asentamista.**

Vastaanottimelle: Jotta vastaanotin toimisi, se tarvitsee vain liittää huoneen vakioistorasiaan.

Lähetin: lähetin voidaan asentaa kahdella eri tavalla.

Asennustapa 1: Kaksipuolinen teippi (suositeltava asennustapa)

1. Kun olet määrittänyt asennuspaikan, puhdista tasainen pinta, johon lähetin asennetaan.

2. Repäise kaksipuolisen teipin toinen puoli irti ja kiinnitä se lähettimen pohjaan. Repäise toinen puoli, aseta lähetin seinälle ja paina 10 sekuntia.

Asennustapa 2: Ruuvit/tulpat (valinnainen asennustapa)

Ota porakone, ristipää- ja uraruuvitaltta valmiiksi ennen asennusta.

1. Merkitse kaksi kiinnitysreikää.

2. Poraa tehtyihin merkintöihin kaksi reikää ja aseta pakkauksen mukana toimitetut 2 paisuntaruuvia paikoilleen.

3. Ruuvaa lähettimen kiinnike tai alusta kiinni.

## Vianmääritys

### 1. Vastaanotin ei kuulu

- Tarkista ovikellon paristo ja vaihda se tarvittaessa.
- Vastaanottimen pistoke on löysällä.
- Vastaanotin voi olla ovikellon kantaman ulkopuolella.
- Vastaanotinta ei ehkä ole pariliitetty ovikelloon.
- Varmista, että äänenvoimakkuuden säätö ei ole alimmalla tasolla.

### 2. Rajallinen kantama

- Metallirakenteet sekä uPVC-muovista valmistetut ovikehykset pienentävät tuotteen kantamaa. Vältä lähettimen tai vastaanottimen asentamista metallirakenteiden lähelle.
- Muut laitteet voivat aiheuttaa radiohäiriöitä ovikelloon.
- Seinät ja katot pienentävät kantamaa.
- Heikot paristot pienentävät kantamaa. Vaihda paristo 12–18 kuukauden välein.

## Tekniset tiedot

Pistorasiaan kytkettävän vastaanottimen käyttöjännite:	AC 85 ~ 265V
Paristokäyttöisen vastaanottimen käyttöjännite:	3 AA-paristoa (ei sisälly toimitukseen)
Langaton kantama:	Yli 150 metriä ulkoilmassa
Äänen kuuluvuusalue:	100 metriä
Valittavissa olevat soittoäänet:	58
Äänenvoimakkuusalue:	0 ~ 110 dB, 5 tasoa
Vastaanottimen virrankulutus:	< 0,5 W
Lähettimen virrankulutus:	< 10 mW
Ovikellon paristo:	CR2032-paristo (sisältyy toimitukseen)
Laajennettavissa (kyllä tai ei):	Kyllä
Toimintataajuus:	433,92 MHz ± 280KHz
Käyttölämpötila:	-30°C ~ 70°C



