

PHOTOELECTRIC SMOKE ALARM

ART NO: 4022040041
MODEL: MTS-166/9V



KM 638574
BS
EN14604:2005

2797-CPR-638573

This instruction leaflet contains important information on the correct installation and operation of your smoke alarm. Read this leaflet fully before attempting installation and retain for future reference.

SPECIFICATION

Power Source: 9VDC Carbon Zinc battery
Steady current: < 20uA
Alarm current: < 50mA
Operating temperature: 0°C - 40°C
Ambient Humidity: Within 10% - 90%RH
Battery life: Minimum one year
Approvals: Certified to BS EN14604:2005

LOCATING THE SMOKE ALARM

For minimum protection you should fit an alarm in the hallway between the living areas (incl. Kitchens) and sleeping areas. See Figure 1 for examples.
If your dwelling is multi-storey, for minimum protection one alarm should be fitted at the bottom of the staircase with further alarms fitted on each upstairs landing. See Figure 2 for examples.

NOTE: For maximum protection an alarm should be fitted in every room (except kitchen, bathroom and garage).

POSITIONING THE SMOKE ALARM

Ceiling Mounting
Place the unit at least 300mm from and light fitting or decorative object. Keep at least 300mm away from walls. See Figure 3i.

On a Sloping Ceiling

In areas with sloping or peaked ceilings install your Smoke Alarm 900mm from the highest point measured horizontally because "dead air" at the apex may prevent smoke from reaching the unit. See Figure 3ii.

FIGURE 1 - SINGLE STOREY DWELLING

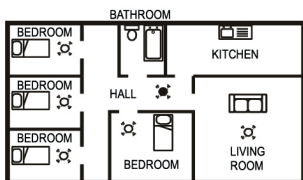
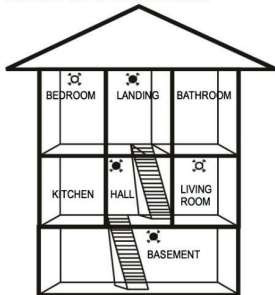


FIGURE 2 - 2/3 STOREY DWELLING



KEY
☉ MAXIMUM PROTECTION
☉ MINIMUM PROTECTION

Areas to be avoided include the following :-

- Situations where the temperature may fall below 0°C or rise above 40°C
- Humid areas such as bathrooms, kitchens, shower rooms where the relative humidity may exceed 90%
- In dusty or dirty environments such as workshops.
- Do not locate in insect infested areas. Insects and contamination on the Heat Alarm sensor can increase its response time.

Figure 3i - Positioning the smoke/heat detector

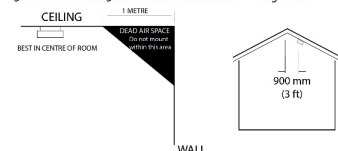
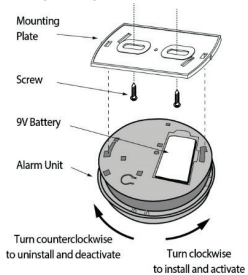


Figure 3ii

INSTALLING THE SMOKE ALARM

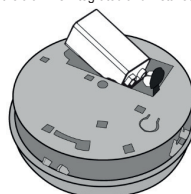
This smoke alarm is powered by battery and requires no additional wiring.

- Having established the mounting location ensures that there are no electrical wiring to the mounting surface.
- Take the mounting plate and mark the two mounting hole locations.
- Screw mounting base to mounting surface DO NOT OVER TIGHTEN.



NOTE - Please insert the included 9V battery for operation. The smoke alarm cannot be fitted without its battery.

- Test the alarm for correct operation using test facility, once the alarm is integrated and installed.



OPERATING YOUR SMOKE ALARM

Once the smoke alarm has been installed a small indicator light (LED), positioned beside the test button, and should flash approximately once a minute in normal operation. If smoke is detected the unit will emit a loud pulsating alarm until the air is clear.

TESTING YOUR SMOKE ALARM

It is recommended that you test your smoke alarm once a week to ensure the detector is working correctly. Push and hold the test button for approximately 3 seconds. A loud pulsating alarm should sound to indicate the correct function. During the alarm condition the indicator light will flash quickly.

COMMON CAUSES AND AVOIDANCE OF FALSE ALARMS

The Smoke Alarm may be triggered by steam, condensation, normal smoke or fumes. Small insects getting into the smoke alarm chamber may cause intermittent alarms.

LOW BATTERY WARNING

If the smoke detector emits a short 'beep' once a minute the battery is at the end of its life and should be replaced immediately. This low voltage warning will be given for at least 30 days.

If the red indicator light (LED) does not flash every minute then replace the battery.

MAINTAINING YOUR SMOKE ALARM

Clean your smoke alarm regularly to prevent dust build up. This can be done using a vacuum cleaner with the brush attachment. Clean gently around the front grilled section and sides. Never use water, cleaners or solvents since they may damage the smoke alarm.

WARNING!

IF THERE IS ANY QUESTION AS TO THE CAUSE OF AN ALARM IT SHOULD BE ASSUMED THAT THE ALARM IS DUE TO AN ACTUAL FIRE AND THE DWELLING SHOULD BE EVACUATED IMMEDIATELY.

YOUR SMOKE ALARM WARRANTY

These Smoke Alarms are warranty to be free from defects in materials and workmanship under normal use and service for a period of three years (exclude battery) from date of purchase. The company will not be obligated to repair or replace parts which are found to be in need of repair because of misuse, damage or alterations occur after the date of purchase. This does not affect your statutory rights.

CORRECT DISPOSAL OF THIS PRODUCT

This marking indicates that this product should not be disposed with other household wastes throughout the EU. To prevent possible harm to the environment or human health from uncontrolled waste disposal, recycle it responsibly to promote the sustainable reuse of material resources. To return your used device, please use the return and collection systems or contact the retailer where the product was purchased. They can take this product for environmental safe recycling.



Gelia
Industrigatan SE 46740 Grästorp
www.gelia.se
www.gelia.no
www.gelia.fi



FOTOELEKTRISKT RÖKLARM

ART NO: 4022040041
MODELL: MTS-166/9 V



KM 638574
BS
EN14604:2005

2797-CPR-638573

Den här broschyren innehåller viktig information om korrekt montering och drift av ditt röklarm. Läs denna broschyr noggrant innan du försöker montera och behåll den för framtida referens.

SPECIFIKATIONER

Strömälla: 9 V DC brunstensbatteri
Jämn ström: < 20 uA
Larmström: < 50 mA
Drifttemperatur: 0 °C - 40 °C
Luftfuktighet: Inom 10 % - 90 % relativ fuktighet
Batteriets livslängd: Minst ett år
Godkännanden: Certifierad enligt BS EN14604:2005

PLACERA RÖKLARMET

För minimalt skydd bör du placera ett larm i korridoren mellan vardagsrummen (inkl. Kök) och sovplatser. Se bild 1 för ett exempel.

Om din bostad har flera våningar bör ett larm placeras vid botten av trappan med ytterligare larm placerade på varje övervåning för ett minimalt skydd. Se bild 2 för ett exempel.

OBS: För maximalt skydd bör ett larm placeras i alla rum (utom kök, badrum och garage).

POSITIONERA RÖKLARMET

Takmontering
Placera enheten minst 300 mm från en belysningsarmatur eller ett dekorativt föremål. Håll ett avstånd på minst 300 mm från väggarna. Se bild 3i.

På ett sluttande tak

I områden med ett sluttande eller lutande tak bör du montera ditt röklarm 900 mm från den högsta punkten uppmätt horisontellt eftersom "orörig luft" vid den högsta punkten kan förhindra att rök når enheten. Se bild 3ii.

BILD 1 - BOSTAD MED EN VÅNING

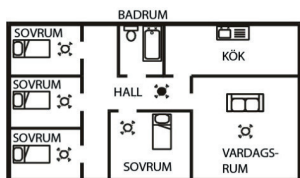
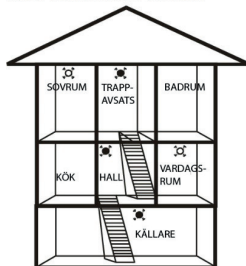


BILD 2 - BOSTAD MED 2/3 VÅNINGAR



NYCKEL
☉ MAXIMALT SKYDD
☉ MINIMALT SKYDD

Områden som ska undvikas inkluderar följande:

- Situationer där temperaturen kan sjunka under 0 °C eller stiga över 40 °C
- Fuktiga områden såsom badrum, kök eller duschrutiner där den relativa fuktigheten kan överstiga 90 %
- I dammiga eller smutsiga miljöer såsom verkstäder.
- Placera inte i områden som är angripna av insekter. Insekter och föroreningar på värmelarmets givare kan öka responstiden.

Bild 3i - Placera rök/värmedetektorn

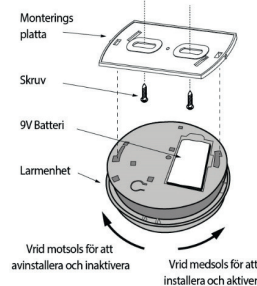


Bild 3ii

MONTERA RÖKLARMET

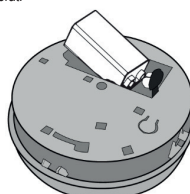
Detta röklarm drivs av ett batteri och kräver inga extra kablar.

- Efter att ha fastställt monteringsplatsen bör du säkerställa att det inte finns några elektriska ledningar till monteringsytan.
- Använd monteringsplattan och markera de två monteringshålens placering.
- Skruva fast monteringsfästet på monteringsytan. DRA INTE ÅT FÖR HÅRT.



OBS - sätt i det medföljande 9 V-batteriet för drift. Röklarmet kan inte monteras utan batteriet.

- Testa larmet för korrekt användning med testanläggningen när larmet är integrerat och monterat.



ANVÄNDA DITT RÖKLARM

När röklarmet har monterats ska en liten indikatorlampa (LED) som finns placerad bredvid testknappen blinka ungefär en gång per minut vid normal drift. Om rök upptäckts avger enheten ett pulserande larm tills luften är ren.

TESTA DITT RÖKLARM

Vi rekommenderar att du testar ditt röklarm en gång i veckan för att säkerställa att detektorn fungerar korrekt. Tryck och håll testknappen nedtryckt i cirka tre sekunder. Ett högt pulserande larm bör ljuda för att indikera korrekt drift. Under larmtillståndet blinkar indikatorlampan snabbt.

VANLIGA ORSAKER OCH UNDVIKA FALSKA LARM

Röklarmet kan utlösas av ånga, kondens, normal rök eller avgaser. Små insekter som kommer in i röklarmets kammare kan orsaka periodiska larm.

VARNING FÖR LÅGT BATTERI

Om rökdetektorn avger en kort "pip" en gång per minut är batteriet nästan slut och bör bytas ut omedelbart. Denna lagspänningsvarning kommer att ges i minst 30 dagar.

Byt ut batteriet om den röda indikatorlampan (LED) inte blinkar varje minut.

UNDERHÅLLA DITT RÖKLARM

Rengör ditt röklarm regelbundet för att förhindra uppbyggnad av damm. Detta kan göras med en dammsugare med borstenlånghet. Rengör försiktigt runt det främre galleret och på sidorna. Använd aldrig vatten, rengöringsmedel eller lösningsmedel eftersom de kan skada röklarmet.

VARNING!

OM DET FINNS NÅGOT TVIVEL OM ORSAKEN TILL ETT LARM SKA DET ANTAS ATT LARMET ÄR PÅ GRUND AV EN VERKLIG BRAND OCH BOSTADEN SKA EVAKUERAS OMEDELBART.

GARANTIN FÖR DITT RÖKLARM

Dessa röklarm har en garanti gällande att de är fria från defekter i material och utförande under normal användning och service under en period på tre år (exklusive batteri) från inköpsdatumet. Företaget kommer inte att vara skyldigt att reparera eller byta ut delar som visar sig vara i behov av reparation på grund av missbruk, skador eller förändringar som inträffar efter köpdatumet. Detta påverkar inte dina lagstadgade rättigheter.

KORREKT AVFALLSHANTERING AV PRODUKT

Denna märkning anger att produkten inte får slängas i hushållsoporna inom EU. För att förhindra att människors hälsa eller miljö tar skada av okontrollerad avfallshandling bör du återvinna produkten på ett ansvarsfullt sätt för att bidra till att materialet återvinns. När du ska återvinna den använda enheten kan du lämna den vid en återvinningsanläggning eller i vissa fall lämna in den där du köpte den. Vissa butiker kan ta emot produkten för säker återvinning.



Gelia
Industrigatan SE 46740 Grästorp
www.gelia.se
www.gelia.no
www.gelia.fi



