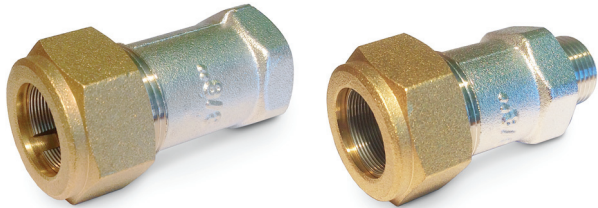


## Installation Instructions Steel pipe coupling



### Applications:

Couplings for steel pipe type SMS 326 in heating systems and similar. The couplings are not suitable for drinking water installations.

**Working pressure:** 16 bar  
**Working temperature:** max 120°C

### Description:

CW 614 brass couplings and nuts. EPDM rubber seal and stainless steel (type 1.4301) sliding ring. The coupling is equipped with a clamping ring and is available in versions with interior and exterior thread.

### Installation:

- The pipe must be cut and both the interior and exterior must be deburred.
- Remove any rust or loose paint from the pipe.
- Insert the pipe into the coupling past the rubber seal.
- First tighten the coupling by hand as much as possible. Then tighten the coupling by the number of turns specified in the table for tightening below:
- Perform a pressure test and inspect the installation.

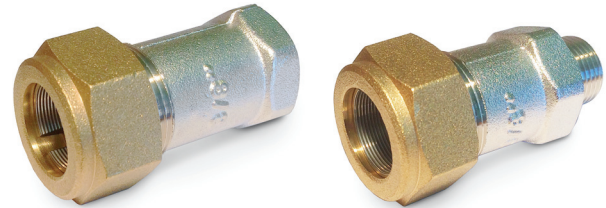
### Table for Tightening

DN	For pipe mm	Number of turns
10	17,2	1,25
15	21,3	1,5
20	26,9	1
25	33,7	1
32	42,4	1
40	48,3	2
50	60,3	1,25

### Note:

- Do not lubricate the couplings.
- The couplings are not suitable for drinking water.
- The couplings may not be installed in concealed assemblies or be cast over.

## Monteringsanvisning stålrörskoppling



### Användningsområde:

Kopplingar för stålrör typ SMS 326 i värmesystem och dylikt. Kopplingen är inte lämplig för tappvatteninstallationer.

**Arbetstryck:** 16 bar  
**Arbetstemperatur:** max 120°C

### Beskrivning:

Koppling och mutter i Mässing CW614. Packning av EPDM-gummi och glidring av rostfritt stål 1.4301. Kopplingen är konstruerad med klämring och finns i utförande med utvändigt och invändigt gänga.

### Installation:

- Röret kapas och ska sedan avgradas både invändigt och utvändigt.
- Avlägsna eventuell rost eller lös färg ifrån röret.
- Röret förs in i kopplingen förbi packningen av gummi.
- Kopplingen dras först åt för hand. Drag sedan åt kopplingen de antal varv åtdragningstabellen nedan anger:
- Provtryck och kontrollera installationen.

### Åtdragningstabell

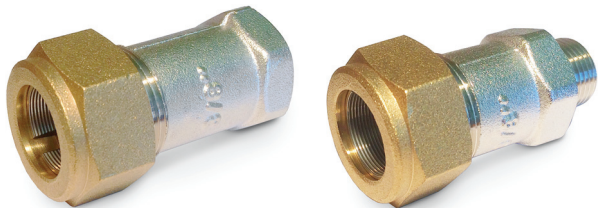
DN	För rör mm	Antal varv
10	17,2	1,25
15	21,3	1,5
20	26,9	1
25	33,7	1
32	42,4	1
40	48,3	2
50	60,3	1,25

### Observera:

- Kopplingarna ska inte smörjas.
- Kopplingarna är inte avsedda för tappvatten.
- Kopplingarna får inte installeras i dolda montage eller gjutas in.

Angivna tekniska värden är framtestade hos SP i Borås.

## Monteringsanvisning Skjøt til stålrør



### Bruksområde:

Skjøt til stålrør type SMS 326 i varmesystemer og lignende. Skjøten er ikke egnet til drikkevannsinstallasjoner.

**Arbeidstrykk:** 16 bar  
**Arbeidstemperatur:** maks. 120°C

### Beskrivelse:

Skjøt og mutter av messing CW614. Pakning av EPDMgummi, og glidring av rustfritt stål stål 1.4301. Skjøten har klemring og er tilgjengelig med innvendig og utvendig gjenge.

### Montering:

- Røret kappes, og det må graderes både innvendig og utvendig.
- Fjern eventuell rust eller maling fra røret.
- Røret føres inn i skjøten, forbi gummipakningen.
- Skjøten strammes først til for hånd så hardt man klarer. Stram deretter det antall omdreininger som er angitt i tabellen nedenfor.
- Kontroller installasjonen ved hjelp av testtrykk.

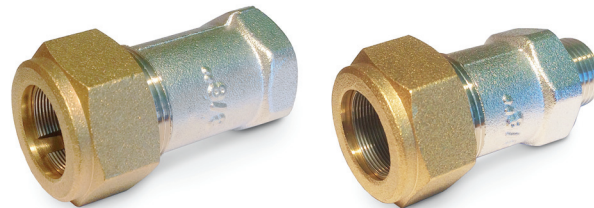
### Strammetabell

DN	Til rør mm	Antall omdreininger
10	17,2	1,25
15	21,3	1,5
20	26,9	1
25	33,7	1
32	42,4	1
40	48,3	2
50	60,3	1,25

### Legg merke til:

- Skjøtene skal ikke smøres.
- Skjøtene må ikke brukes til drikkevann.
- Skjøtene må ikke installeres skjult eller støpes inn.

## Asennusohje Teräsputkiliitin



### Käyttöalue:

Liittimet lämmitysjärjestelmien ja vastaavien teräsputkityypille SMS 326. Liitin ei sovellu käyttövesiasennuksiin.

**Työpaine:** 16 baaria  
**Käyttölämpötila:** korkeintaan 120 astetta

### Kuvaus:

Liitin ja mutteri messinkiä CW614. Tiiviste EPDM-kumia ja liukurengas ruostumatonta terästä 1.4301. Liittimessä on puristusrenas ja se on saatavana ulko- ja sisäkierteellä.

### Asennus:

- Putki katkaistaan, jonka jälkeen purseet poistetaan sisä- ja ulkopuolelta.
- Poista mahdollinen ruoste ja irtomaali putkesta.
- Putki työnnetään liittimeen kumitiivisteeseen ohi.
- Liitin kiristetään ensin käsin niin pitkälle kuin se on mahdollista. Sen jälkeen liittintä kiristetään alla olevassa taulukossa ilmoitettu kierrosmäärä:
- Koeponnista ja tarkasta asennus.

### Ätdragningstabell

DN	Putki mm	Kierrosten määrä
10	17,2	1,25
15	21,3	1,5
20	26,9	1
25	33,7	1
32	42,4	1
40	48,3	2
50	60,3	1,25

### Huomaa:

- Liittimiä ei saa voidella.
- Liittimiä ei ole tarkoitettu käyttövedelle.
- Liittimiä ei saa asentaa piiloasennuksiin tai valun sisään.